

*Pipool*  
*Persone e | Organizzazione*



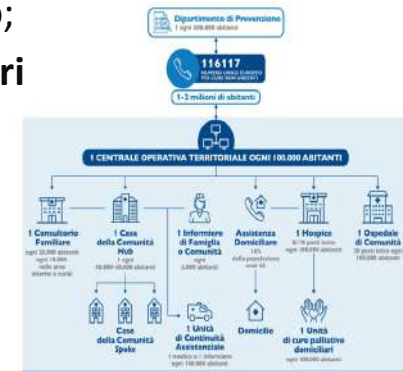
**ASL Sassari**

Azienda socio-sanitaria locale

**Salute mentale e D.M. 77:  
nuovi modelli di integrazione per il  
Centro di Salute Mentale di Sassari**

# Il contesto di riferimento

- ◆ Il legislatore negli ultimi anni ha sempre più posto l'attenzione sul tema della salute mentale affermando già nella **conferenza di Helsinki del 2005**, nella quale i ministri della salute degli stati appartenenti alla Regione Europea dell'Organizzazione Mondiale della Sanità, si sono impegnati a promuovere politiche di salute mentale, che **"non c'è salute senza salute mentale"**.
- ◆ Appare necessario ridisegnare le coordinate di sviluppo dei Dipartimenti di Salute Mentale nella direzione di essere più capaci di intercettare e rispondere ai nuovi bisogni. In tal senso si avverte la necessità che i **Centri di Salute Mentale debbano avere un modello di intervento che sempre più sia:**
  - ⌞ **orientato alla progettualità** e capace di **sviluppare connessioni nel territorio;**
  - ⌞ **flessibile nella capacità di erogazione** ed anche di **coordinamento con gli altri servizi socio-sanitari**, dentro e fuori del settore sanitario;
  - ⌞ **centrato più sui bisogni dell'utente** che non sull'offerta di servizi che hanno sofferto e soffrono di una contrazione di risorse umane e finanziarie;
  - ⌞ in **equilibrio tra territorializzazione e specializzazione** (area geografica, percorsi di cura per patologie, libera scelta).
- ◆ Quanto detto è rinforzato dal **DM 77/2022** "Regolamento recante la definizione di modelli e standard per lo sviluppo dell'assistenza territoriale nel Servizio Sanitario Nazionale" che prospetta un ruolo di particolare riguardo per la salute mentale. Questo decreto ha posto le basi per una **gestione più efficace e umanizzata dei disturbi psichiatrici, con un focus particolare sull'assistenza territoriale identificando i Centri di Salute Mentale come istituzioni chiave nell'ambito dell'assistenza territoriale per la salute mentale. Il DM 77/2022 ha rafforzato il loro ruolo, promuovendo un approccio più integrato e meno ospedalocentrico.**



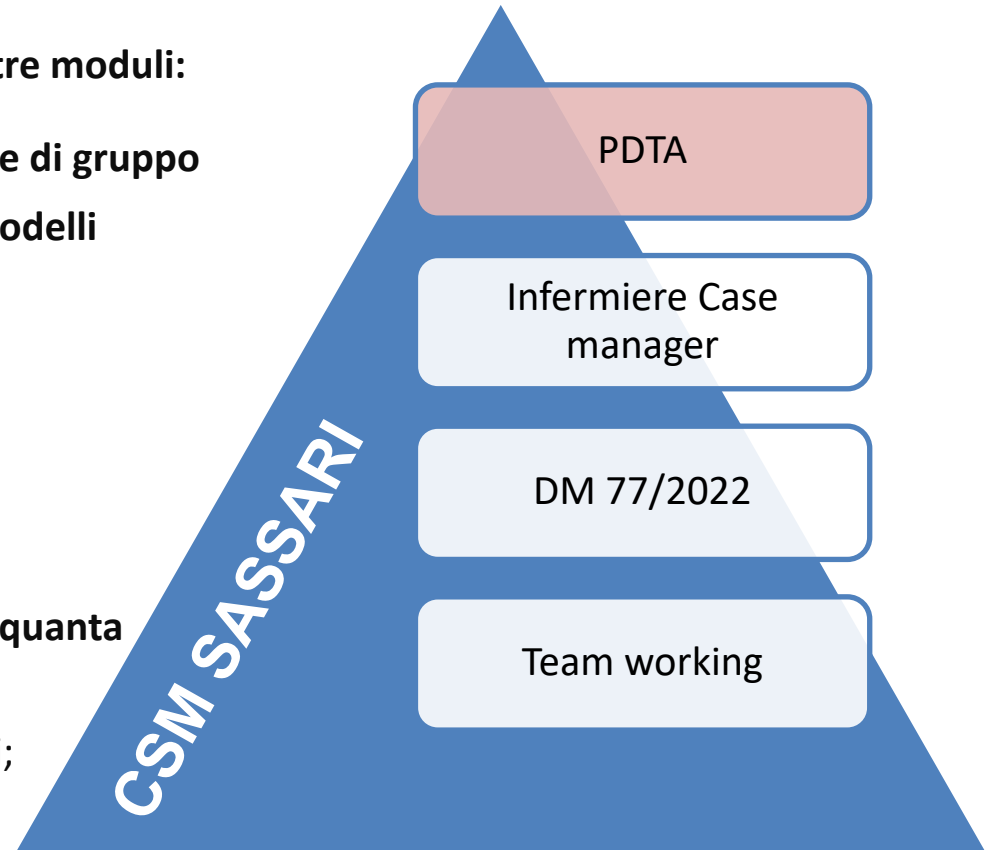
# L' esigenza manifestata e la finalità generale

- ◆ È nel contesto appena descritto che nasce, dunque, l' esigenza manifestata dalla **Direzione del Centro di Salute Mentale di Sassari** di realizzare un **progetto di formazione-intervento** finalizzato a:
  - └ sviluppare una **nuova cultura organizzativa** più orientata verso le **multidisciplinarietà del lavoro in equipe** ed una maggiore **integrazione organizzativa e professionale**;
  - └ analizzare quanto previsto dal **DM 77/22** e i **nuovi modelli organizzativi previsti per una migliore governance del territorio**;
  - └ sperimentare **nuovi modelli di presa in carico nell'ambito della salute mentale** facendo perno su:
    - └ **formalizzazione di PDTA** in grado sostenere la correlazione degli interventi per una presa in carico integrata e multidisciplinare
    - └ Introduzione nei percorsi di presa in carico della presenza dell'**infermiere case manager**;
    - └ Ipotizzare, anche nei percorsi di presa in carico, l'introduzione di semplici modalità di **teleconsulto, telemonitoraggio e teleassistenza**;
  - └ riattivare **energie e motivazione** dei professionisti operanti nel CSM
  - └ **confrontarsi con esperienze già realizzate** in altre realtà territoriali

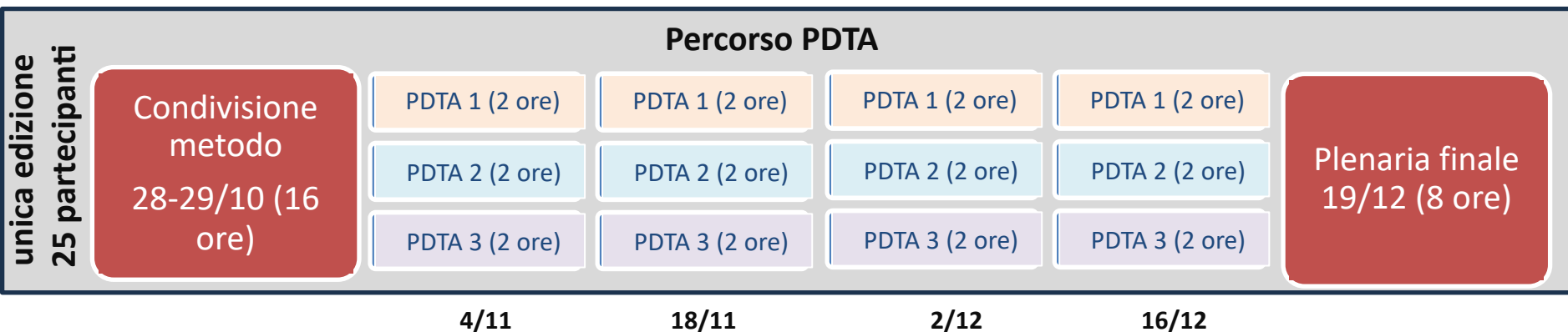
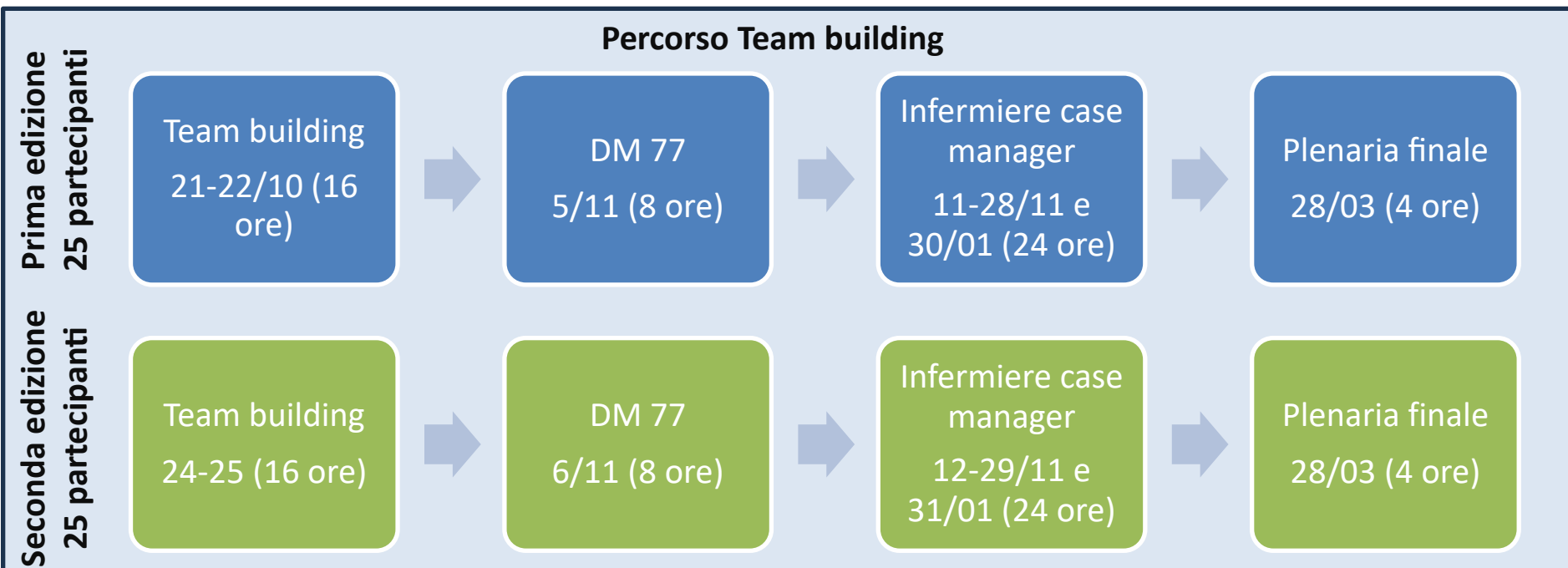


# Articolazione del percorso e partecipanti

- ◆ Le finalità precedentemente descritte verranno perseguite attraverso un **percorso di formazione intervento**, così articolato:
- ◆ **Primo percorso Team building articolato in tre moduli:**
  - └ Primo Modulo: **Team working e dinamiche di gruppo**
  - └ Secondo Modulo: **DM 77/2022 e nuovi modelli organizzativi**
  - └ Terzo modulo: **Infermiere Case Manager**
- ◆ **Secondo percorso definizione di tre PDTA**
- ◆ **Destinatari dell'intervento saranno circa cinquanta professionisti operanti nel CSM di Sassari:**
  - └ la direttrice del CSM e 9 dirigenti medici;
  - └ 5 dirigenti psicologi
  - └ la coordinatrice delle professioni sanitarie e 13 infermieri
  - └ 7 educatori
  - └ 5 assistenti sociali
  - └ 3 terapisti della riabilitazione psichiatrica
  - └ 4 operatori socio sanitari



# Articolazione del percorso calendario nuova ipotesi



# I nostri professionisti hanno realizzato progetti di formazione e consulenza nelle seguenti amministrazioni

- ULSS2 Marca Trevigiana
- ARES Sardegna
- Azienda per la Tutela della Salute Sardegna – ASSL Cagliari, ASSL Sassari, ASSL Oristano, ASSL Nuoro, ASSL Olbia, ASSL Lanusei
- Asuits – Azienda Sanitaria Universitaria Integrata di Trieste
- Istituto Ortopedico Rizzoli
- Azienda ospedaliero – universitaria di Bologna S.Orsola Malpighi.
- Azienda USL di Reggio Emilia.
- Azienda USL di Bologna.
- Azienda USL di Parma
- Azienda USL Bari 3.
- Azienda USL ASS1 “La triestina”
- Azienda ospedaliero – universitaria di Modena Policlinico
- Azienda ospedaliero – universitaria di Parma
- Azienda ospedaliero – universitaria di Firenze - Careggi
- Azienda ospedaliero – universitaria di Sassari
- Azienda ospedaliero – universitaria di Cagliari
- Azienda ospedaliera Carlo Poma di Mantova
- Azienda ospedaliera Ospedale di Circolo Busto Arsizio
- Ministero della salute
- Regione Sardegna – Assessorato Igiene Sanità e Assistenza sociale
- St. Mary’s Hospital LACOR (Uganda)
- San Carlo di Nancy Roma - GVM Care & Research
- Maria Cecilia Hospital Cotignola - GVM Care & Research
- Villa Torri Bologna- GVM Care & Research –
- Maria Pia Hospital Torino - GVM Care & Research
- Clinica Santa Caterina Torino - GVM Care & Research
- S.Pier Damiano Hospital Faenza - GVM Care & Research
- Presidenza del Consiglio
- Presidenza della Repubblica
- Camera dei Deputati
- Agenzia del Demanio
- Agenzia delle Entrate
- Ministero delle Attività Produttive
- Ministero della Giustizia Dipartimento dell’Amministrazione Penitenziaria
- AREA Sardegna
- Comune di Bologna
- Comune di Sassari
- Provincia di Genova
- Provincia di Roma
- Comune di Roma
- Banca d’Italia
- INPS
- ISTAT
- INPDAP
- ENAC - ANSV
- Regione Emilia Romagna
- Regione Campania
- Regione Toscana
- Regione Sicilia
- Regione Sardegna
- Gruppo Città della Salute, Firenze – Clinica privata Villa Donatello, Villa Nova, Centro Florence



**LinkedIn:** Michele Confalonieri



**Instagram:** micheleconfa



**Facebook:** Michele Confalonieri



**E.mail:** [michele.confalonieri@gmail.com](mailto:michele.confalonieri@gmail.com)  
[mconfalonieri@pipols.org](mailto:mconfalonieri@pipols.org)



**Mob:** 345 94 33 195

***Michele Confalonieri è amministratore unico di Pipol Persone e Organizzazione S.r.l***

Esperto in gestione e sviluppo delle Risorse Umane, ha realizzato progetti di change management e performance management nel mondo delle aziende, della Pubblica Amministrazione locale, Centrale e del Settore sanitario.

Nel campo della consulenza direzionale e della formazione ha sostenuto le organizzazioni clienti nel progettare e realizzare il cambiamento organizzativo con un approccio che riprende il modello sociotecnico del Tavistock Institute of Human Relations